

УДК 338.242.42

Бурлуцький С. В., Макуха О. М.**ТЕОРЕТИЧНІ ПІДХОДИ ДО ФОРМУВАННЯ СТРУКТУРИ МЕХАНІЗМУ СОЦІАЛЬНОЇ ПІДТРИМКИ**

Соціальна політика сучасної держави закладає необхідні передумови для суспільної, політичної та економічної стабільності, забезпечує членам суспільства гідні умови існування. Найнагальніша потреба формування нової соціальної політики України обумовлена швидкоплинною інституційною трансформацією вітчизняної економічної системи та докорінними змінами економічного укладу. Реалізація соціальної політики ускладнюється дихотомією, притаманною трансформаційним системам. З одного боку, потрібно зберегти ті соціальні добутки, які сформувалися під впливом історичних умов, національних особливостей, культурних традицій у радянському суспільстві. З іншого боку, соціальна політика повинна адаптуватися до ринкових умов функціонування економічної системи.

Дослідженню проблем формування соціальної політики та відповідних механізмів, аналізу ефективності їх реалізації присвячена велика кількість робіт. Поперед усе потрібно відзначити класичні роботи європейських фахівців Р. Тітмуса, Г. Еспінг-Андерсена [1] та Пітера Ліндєрта [2], російських дослідників І.Сизової [3], Р.Нуреева [4], В. Роїка [5, 6], Г.Алпатової [7], В. Радаєва [7]. Серед останніх робіт вітчизняних науковців заслуговують на увагу публікації Л.Черенько [8], В. Судакова [9]. Проте велика кількість досліджень не дає повного уявлення про загальну структуру механізму соціальної підтримки в умовах трансформаційної економіки.

Метою роботи є дослідження теоретичних підходів до формування структури механізму соціальної підтримки домогосподарств в умовах транзитивної економіки

Боротьба з соціальними нерівностями, заснованими на аскриптивних чинниках (дуже поширене явище в пострадянських країнах), закликає до використання політики рівних можливостей в інтересах груп, що перебувають у невивідному стані. Мається на увазі примат універсальних прав людини та принцип рівності перед законом на користь визнання прав і вигід певної групи. Аргумент, використаний при аналізі селективності дистрибуції тут також застосовується, адже розподіл ресурсів самим уразливим групам (або найбільш позбавленим соціального партнерства) збільшує загальну кількість людей, що отримують право на соціальні виплати. Для виправлення нерівності в задоволенні соціальних прав, необхідно забезпечити «рівність життєвих умов», що сприятиме рівним можливостям.

Повна реалізація економічних, соціальних і культурних прав сприяє прогресу в соціальній політиці, податковій інфраструктурі, плануванні та складі суспільних соціальних видатків, регулюванні капіталу та праці, політики, що сприяє формуванню і обслуговуванню людського капіталу, зменшенню соціальних витрат. Підвищується ефективність у стратегічному управлінні та оптимізації програм, націлених на групи населення, що перебувають у найбільш скрутному положенні. Оптимізується сімейна політика добробуту (включаючи турботу про дітей і старих), полегшуюча реалізацію жіночої робочої сили на ринку праці, обмежуються фінансові спекуляції в соціальній сфері та підсилюється ефективність боротьби з нерівностями аскриптивного характеру.

Забезпечення більшої справедливості і розширення соціального захисту забезпечують комплексний позитивний вплив на економіку. Насамперед, більший та кращий доступ до освіти та послуг охорони здоров'я забезпечує збільшення вартості людського капіталу, який украй важливий для стійкого зростання та конкурентоспроможності у світі, де усе більше цінується інтелект і інновації. Також, це вирішальний елемент у зростанні середньої продук-

тивності національної економіки. Це необхідна умова для переходу від екстенсивної конкурентоспроможності (тобто, конкурентоспроможності, заснованої на низькій заробітній платі та надмірної експлуатації природних ресурсів) до інтенсивної форми, заснованої на створенні інтелектуальної додаткової вартості.

Чим більше ступінь соціального забезпечення і більш захищені соціальні права, тем менше конфліктів і більш узгодженими є дії членів суспільства при розв'язанні дистрибутивних спорів. А отже, менша вірогідність використання інших конфліктних методів урегулювання, підриваючих існуючу владу. Таким чином, більш справедлива структура розподілу добробуту зміцнює політичну стабільність і тому сприяє більш високим обсягам зовнішніх і внутрішніх інвестицій.

Більша рівність, перед усе, скорочує витрати бідності. Крім того, система соціального захисту, яка пропонує більш рівноправний захист від ризиків і більш рівні можливості для формування людського капіталу, підтримує інституційну довіру та взаємодію серед членів суспільства. Це, у свою чергу, створює соціальний капітал, який є також важливою силою в генерації дієвих зв'язків між соціальною довірою та зростаючим економічним динамізмом. Якщо в членів суспільства буде ясне розуміння таких зв'язків, сформованих справедливістю, ростом соціального партнерства та «кращою» владою, буде легше побудувати соціальні контракти. Системи соціального захисту більш надійні та дієві, якщо вони засновані на понятті політичного співтовариства та солідарності у межах суспільного договору між державою і її громадянами. Перерозподіл, що включає фінансування інструментів соціального захисту, більш політично життєздатний, якщо він заснований на взаєморозумінні прав і обов'язків, розділених між усіма громадянами. У цьому розумінні є справедливим твердження, що соціальна політика матиме більш сильний і ефективний вплив, якщо всі будуть дотримувати прав інших.

Потреба в соціальній угоді обумовлюється відсутністю лінійної кореляції між доходом на душу населення та основними індикаторами добробуту і якості життя. Це спонукає до перегляду політики стосовно розширення економічних, соціальних і культурних прав. Інакше кажучи, навіть без будь-якого істотного збільшення доходу на душу населення міг би бути розширений доступ до таких суспільних благ, як базова освіта та базові медичні послуги. Більшість країн мають значний потенціал (податковий тиск, структура оподаткування, ефективність суспільних соціальних видатків) для розширення діапазону редистрибутивних заходів, спрямованих на уніфікацію ефективною реалізації соціальних прав.

Механізм соціальної підтримки повинен будуватися на підґрунті стратегії формування соціальної угоди між державою та домогосподарствами (рис. 1). Формування та функціонування складових механізму визначається об'єктивними потребами, можливостями та бажаними тенденціями розвитку соціально-економічної системи.

За своїм змістом механізм соціальної підтримки домогосподарств, як елемент соціальної політики, є складним угрупованням підсистем, взаємодія яких дозволяє теоретично обґрунтувати напрямки реалізації державних соціальних програм, забезпечити координацію практичну діяльність державних органів та суспільних об'єднань. Структуризація механізму дозволила визначити три головні підсистеми: інституційну, економічну та організаційну.

Інституційна підсистема це особлива складова механізму спрямована на створення та забезпечення реалізації норм та правил обумовлюючих взаємодію суб'єктів соціальної підтримки с ціллю досягнення соціальної стабільності у межах наявних ресурсних обмежень. Виключно у правовому полі ця підсистема є сукупністю законодавчих норм регулюючих суспільні відносини у сфері організації та практичної реалізації соціальної підтримки населення. Особливістю інституційної підсистеми є її циклічний характер.

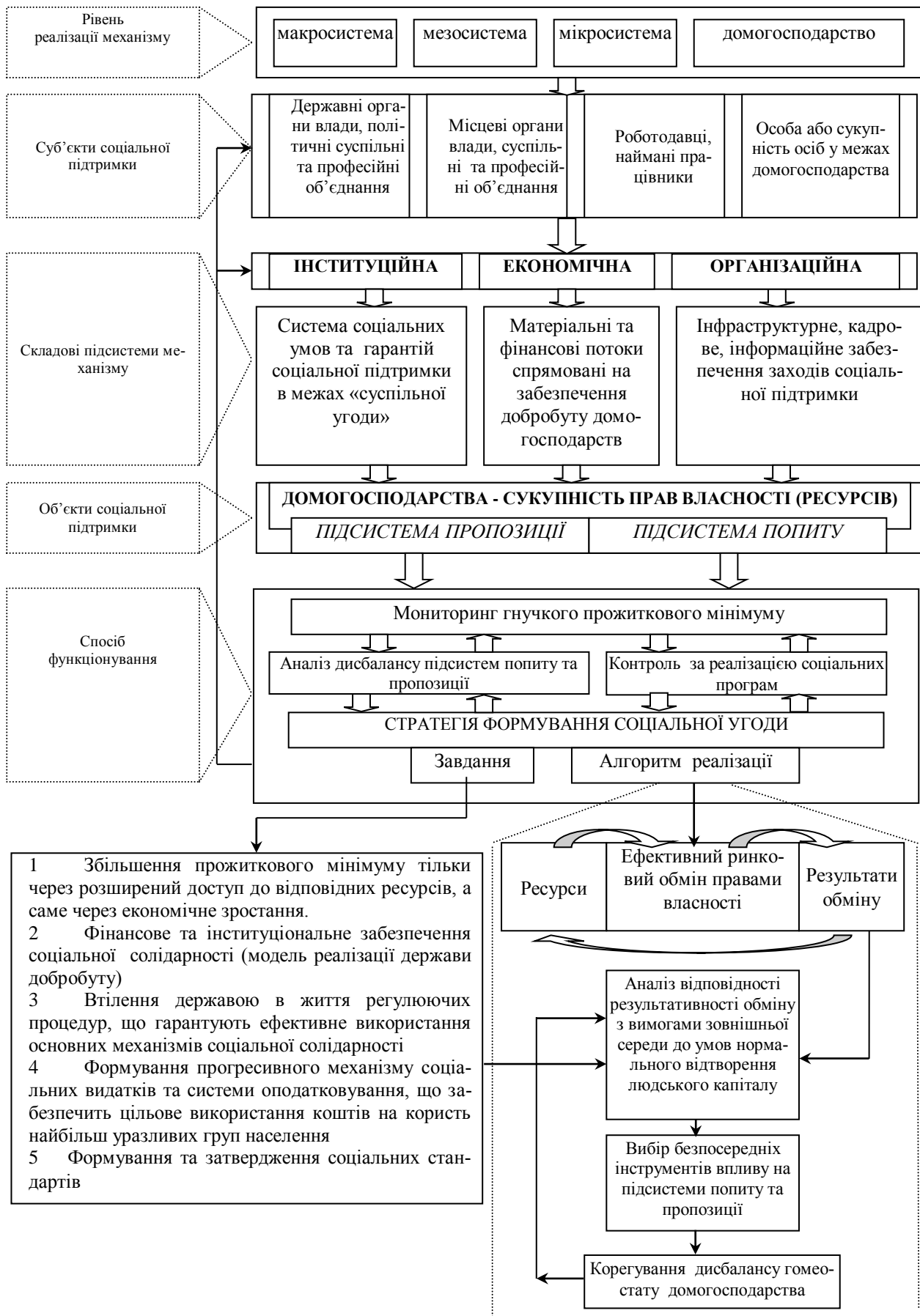


Рис. 1. Структура механізму формування соціальної підтримки домогосподарств

На першому етапі, в умовах трансформації суспільних відносин та формуванні нових умов господарювання, виникає необхідність створення (трансформації) відповідного інституційного базису. На другому етапі інституційний базис соціальної підтримки формує систему підтримки і розвитку взаємозв'язків між суб'єктами економіки. На третьому етапі відбувається реформування інституційного базису, відбір ефективних складових, заміна неадекватних складових більш дієвими.

Кардинальні зміни у господарчому механізмі (перехід від планової до ринкової економіки) обумовлюють нестабільність соціально-економічної системи та нерозвиненість механізмів саморегуляції та підтримки ефективності. Інституційна підсистема соціальної підтримки є відображенням трансформаційних процесів і спрямована на активізацію формальних та неформальних інститутів корекції негативних проявів ринкової нестабільності.

У вітчизняних умовах переважаюча категоріальна спрямованість соціальної підтримки є відображенням інституційного базису сформованого ще за умов планової економіки. Невідповідність старої інституційної складової новим умовам господарювання обумовлює неефективність дії всього механізму соціальної підтримки.

Отже, цільовим орієнтиром при формуванні нової інституційної підсистеми повинен стати адресний підхід та гнучкий прожитковий мінімум, спрямований на дійсно найменш забезпечені домогосподарства. Адаптація до нових інститутів займає довгий час, але для забезпечення ефективності цього процесу рівень трансформаційних витрат, пов'язаних з реалізацією соціальної підтримки, повинен обов'язково скорочуватися.

Економічна підсистема пов'язана з ресурсними обмеженнями соціально-економічної системи в питанні фінансування заходів соціальної підтримки. Формування цієї підсистеми повинне переслідувати не тільки цілі соціальної справедливості, скорочення майнового розшарування та загальне підвищення добробуту. Ефективно організована соціальна підтримка сприятиме економічному зростанню через подолання суспільного та соціального виключення. Обов'язковою умовою функціонування підсистеми є соціальний договір між суспільством (державою) та реципієнтом соціальних допомог.

У цілях фінансового забезпечення можуть використовуватися як державні кошти, так і кошти роботодавців, найманих робітників, приватні заощадження. Безпосереднє співвідношення джерел фінансування обумовлюється прийнятою моделлю реалізації соціальної політики в країні. Важливим аспектом є механізм перерозподілу державних коштів. Переважне фінансування місцевих бюджетів забезпечить більш високу ефективність реалізації соціальних програм та подолання регіональних диспропорцій у рівні соціального забезпечення.

Організаційна підсистема відповідає за безпосередню реалізацію соціальної підтримки домогосподарств через створення відповідної інфраструктури, кадрове та інформаційне забезпечення діяльності. Функціонування організаційної підсистеми нерозривно пов'язано з діяльністю правоохоронних органів, установ освіти та культури, медичного, побутового та торговельного обслуговування. Різна відомча підпорядкованість перелічених інфраструктурних складових виводить рішення проблеми безпосередньо з механізму соціального захисту на більш високий комплексний рівень державної соціальної політики.

Поєднання розглянутих підсистем механізму передбачає дві форми соціальної підтримки: натуральну та грошову. Конкретизація цих форм дозволяє визначити основні методи реалізації соціальної підтримки домогосподарств: державна підтримка осіб (домогосподарств) спрямована на забезпечення мінімального доходу на рівні прожиткового мінімуму; обов'язкове страхування спрямоване на компенсацію втраченого джерела ринкового доходу у випадку втрати ринкової конкурентоспроможності застрахованої особи; добровільне приватне страхування; корпоративні системи соціальної підтримки та захисту; соціальне піклування та обслуговування.

На практиці методи соціальної підтримки можуть мати багато варіацій в залежності від конкретної встановленої задачі та безпосередніх умов, в яких функціонує домогосподарс-

тво реципієнт. Взагалі, їх дія спрямована на домогосподарство та належну йому сукупність прав власності. У межах домогосподарства відокремлюються як мінімум два об'єкти соціальної підтримки: підсистеми попиту та пропозиції. Спосіб функціонування механізму полягає у розв'язанні дисбалансу згаданих підсистем та забезпеченню соціальної справедливості. Алгоритм реалізації стратегії формування соціальної угоди та в цілому механізму соціальної підтримки передбачає корегування дисбалансу гомеостату домогосподарства з ціллю забезпечення (відновлення) ринкової конкурентоздатності ресурсів належних домогосподарствам. Вибір безпосередніх інструментів впливу на підсистеми попиту та пропозиції залежить від індивідуальних умов функціонування кожного окремого домогосподарства.

Об'єктом механізму соціальної підтримки є домогосподарство або особа, рівень доходу якого не перевищує прожиткового мінімуму. Але причини такого стану можуть розрізнятися в залежності від характеру ринкової неконкурентоспроможності. Це може бути безробітні, малозабезпечені багатодітні сім'ї, інваліди та інші категорії. Отже, категорійний принцип використовується для ідентифікації методу надання соціальної допомоги. До основних завдань механізму соціальної підтримки належить створення неконкурентоспроможним особам (нездатним без сторонньої допомоги забезпечувати свої життєві потреби) гідних умов життя, залучення їх до активної діяльності, що приносить не тільки задоволення від усвідомлення себе органічною частиною суспільства, але й матеріальний дохід.

ВИСНОВКИ

Соціальна держава може бути побудована тільки на стабільному комплексному підґрунті, сформованому в попередні періоди, на базі ефективної економіки, в правовій державі з розвинутими соціально-правовими та соціально-політичними інститутами. Глобальність сформульованих проблем не дозволяє знайти їх розв'язання за допомогою окремих інструментів, або тактичних заходів держави. Необхідна системна перебудова всього механізму соціальної політики. Отже, кризова ситуація в соціальній сфері потребує негайних дій з боку держави: формування довгострокової моделі оптимізації соціальної політики, розробка відповідної інституційної інфраструктури.

СПИСОК ВИКОРИСТАНОЇ ЛІТЕРАТУРИ

1. Esping-Andersen G. *The Three Worlds of Welfare Capitalism* / G. Esping-Andersen // Cambridge: Polity Press, 1990. – 45 p.
2. Lindert Peter. *Growing Public: Is the Welfare State Mortal or Exportable* / Peter. H. Lindert // University of California – Davis, 17 April 2005. – 47 p.
3. Сизова И.Л. *Модернизация государственности благосостояния в странах ОЭСР (1980–1990 гг.)* / И.Л. Сизова. – Нижний Новгород, 2008. – 200 с.
4. *Социальное рыночное хозяйство: концепция, практический опыт и перспективы применения в России* / Под общ ред Нуреева Р.М. // М.: ГУ-ВШЭ, 2007 – 325 с.
5. Роик В. Д. / *Модели социального страхования: ретроспективный и сопоставительный анализ* // В.Д. Роик // *Человек и труд*. – 2004. – №11. – С.29–33
6. Роик В. Д. *Социальная модель государства: Опыт стран Европы и выбор современной России* / В. Д. Роик // *Государственная власть и местное самоуправление*. – 2006. – № 10. – С.30–37.
7. Алпатова Г.М. *У истоков социального государства: У. Беверидж* / Г.М. Алпатова // *Вестник пермского университета*, 2009. – №1(8) – С.92 – 97.
8. Радаев В.В. *Социальная стратификация*. / В.В. Радаев // М.: Аспект-Пресс, 1996. – 237 с.
9. Черенько Л.М. *Проблеми вибору моделі соціального розвитку* / Л.М. Черенько // *Демографія та соціальна економіка* – 2006. – № 2. – С.115–123.